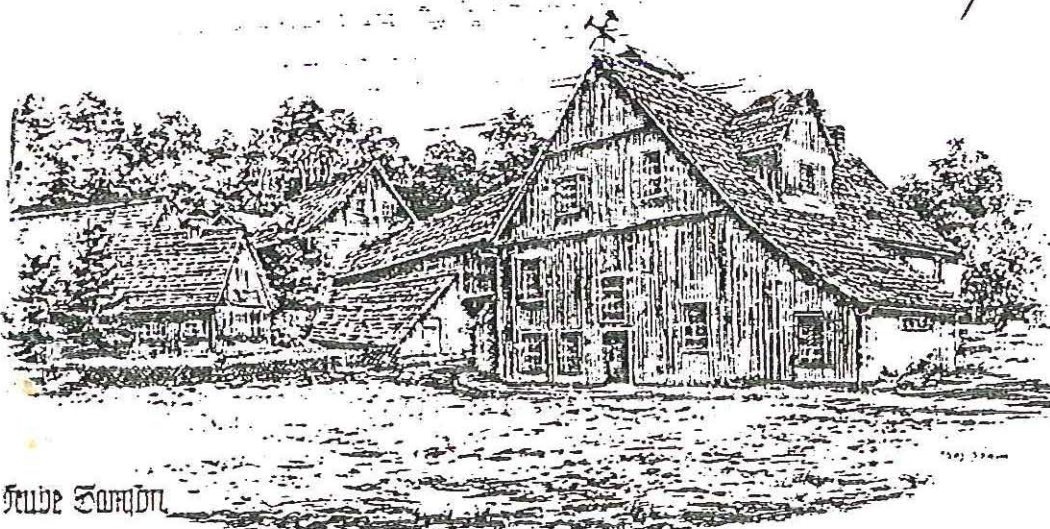


# Stück auf

K



Es grüne die Tanne -  
es wachte das Eis -  
Gott schenke uns allen  
ein fröhliches Jahr.

Heute Sonntag

Januar , Februar , März 1985

Nr. 1

## Annerschbarriger alte Geschichten

Mr kann se nur in unnerer Muttersproch verzehlen, sonst sän se net echt. Frierher konnte mers ja noch su racht breit un schien, heit muß' mers arschit wieder miehsällig lerne. Wenn unnerer alte treie Wieganden in der Waschkich wusch, sahte se mannigsmol - es klingt mer heit noch in de Uhren - „Wennch bluß wißte, wu de Leit harschtamme.“ Se konntes innen Tud net leiden, wenn sich de Fraunsleit de Zung verkreckelten mitn Huchdeitschen: -

I. Do labte unten innen Unterland ä altes Weibel vor ungefähr hundert Jöhren, n Frank Lise sän Grube-mutter. Vom Lise wissen mers ganz genau, dos wor meiner Mutter ihre beste Freindin. In dan Heisel

schtand übn auñ Flur än uralter Schrank. Dar wor mitn Heisel zusamme aufgebaut. Der Trepp konnter net runter getragn werdn, ausännaner ze nahme war er a net. Dis Mebelschtick ober war der alten Fra ihr än n alles. Do sauß se dervor un fräte sich an ihrn schwar-

zen Kläd, das se ämol fiern Sunntig gekriegt hatte, das se ober noch nich än änziges Mol an Leb gehabt hatte. Als se geschtorben wor, zog mers ihr zum arschten Mol an. Dr alte Bergchirurgus Appenrodt hatte immerzu gepredigt: Alte, Du muß' hier raus, Dei Heisel kriegt kän einzign Sunnestroh! Ober dr Schrank! Se wollte ne doch net in Schtich loßen. -

II. Es Schlamelcher Lina hatte äne warklich glichliche Eh' mit sän Harmann gefiehr, bis se sich nach fünfzehn Jöhren endlich än Kanepsee in der guten Schtub vorne leisten konnten. Do wars mit änen Mol mitn ehelichen Frieden vorbei. Dr Harmann mußte wätter inner Kich aufn harten Schtuhl sitzen. Als er sich änes Togs ämol auf sän miehsam erworbenen Kanepsee setzte, krakeelte es Lina, lus: „Tu mr bluß än änzign Gefalln un setz' Dich net auf dan neie Kanepsee!“

III. Dr Louis käfte sän Karlne en neie Rägnscharm. Dr alte war kaputt, sän Baumwollzeig wur immer dicker, un n Karlne sän Koppstichel wor zum Ausringe nach jeden Rägnguß. Als nu es Karlne schtolz zum arschten Mol mit dan neie Scharm in än tichtigen Gewitter auf der Schtroß wollte un nach sän Scharm langte, schrie säne Schwiegermutter, die bei ne wuhntä, „Madel tu mer dan änzign Gefallen un gieh net mit dan neie Scharm in dan Ragn.“

Ja, unnerer Alten, die warn noch auf der Heh mit ihrn Gald.



**Gasthof zur Weintraube**

(Besitzer: Ernst Kaiser)  
St. Andreasberg i. Harz.

Vom Bahnhof ab der nächste Gasthof.

<u>Gut eingerichtete Zimmer.</u>	<u>Aufmerksame Bedienung.</u>
<u>Vorzügliche Betten.</u>	<u>Mässige Preise.</u>

Vorzüglich singende <b>Kanarienvogel</b> das ganze Jahr hindurch versandbereit.		Sämtliche Vogelarten zur Kanarienzucht.  Hechbauer, auch zerlegbar, Gesangskästen, Kollerkäfige.
--	---	---

---

**C. LANGE**

Kanarienvogel-Versand-Geschäft und  
Vogelkäfigfabrik mit Kraftbetrieb  
St. Andreasberg i. Harz.

---

Stimpelb. m. Schabl. auch mit Doppelschlag, Einschlagkäfige, Hechbauer m. Doppelschlag, mit u. ohne Chac, Alpflöhen etc., Transportbauer, vollständige Bediene	Reelle Preise. Coulante Bedienung. Auf allen reichlichen Ausstellungen mit nur ersten und Ehren- preisen prämiert. Illustre Preisverf. überallh. grat. u. franco.
---	--

# Annerschbarriger Geschichten

# in unnerer Muttersproch verzehlt

1. Mr hatten ämol n Schandarm, dar hieß Brandenschän. War als Kind garne mit säner Kuff ruschelte, dar kennt ne noch. Mir salewer hat er dan Schlieten eifersch waggenomme, in der Breiten Schtroß.

Dr Brandenschän hatte ober noch äne annere wichtige Aufgob. Har mußte an Sunntig aufpassen ob ach nich während der Karrich gearbt wur. Dr Neise August hatte ober in der Woch net geniegender Zät bei sän Treppel Kinner, es Buchen un Fichtenbrannholz fiern langen Winter kaputt ze machen. Deshaleb wur de Größmutter ans kläne Schiebefensterle in der guten Schtub vorneraus plaziert un der Klänste un Hellste von säne Kinner auf der Schtroß als Wachposten aufgeschteilt. Dr Neise Voter ging in sän Holzschall an der Arbt.

Nich lang dernoch kam der Brandenschän de Miehlenstroß nauf. Har fregte dan kläne Neise Jung: „Spielste schön, Kleiner?“ „Nä, sahte dar, iche muß hie rfpassen, eb Se komme, Harr Schandarm, un män Beschäd sagn.“ „Was macht denn Dein Vater?“ „Har hackt unner Holz kaputt!“ -

2. Es Triebel Minna hot säne drä Hiehnerle un än großer Hahn in sän klänen Hof rimlaufen. Ober der Zaun is kaputt nachen annern Garten hin, wo der Napper Bolte fünef Hiehner un än schienen, bunten, jungen Hahn of sän Grasplatz hält. Es Hiehnervolek läßt nu immerzu durch dan kaputtlichten Zaun durchännaner. Dos äne mitterliche Rostbraune vom Männa, dän mer ägentlich wos Vernünftigeres zugetraut hätte, is ganz verrickt hinter dan jungen Hahn har. Zurscht schtolzierts langsam am Bolte sänen Zaun lang, un wenn käner guckte, legtes ä schtarkes Tempo auf un reterierte ieber oder untern Zaun wag innen Garten nein.

Als ich dos ämol sah, hob ichs n Männa gesaht. Su äne Moral darf mer doch net durchgiehn loßen! Nu wos antwortets mer? „Ja, sehns, mäner is schon ze alt, iche muß ne balle innen Kochtopp tun un än jingern käfen.“

Su äne sindige Walt! Bein Hiehnern is es alsu akkurat wie bei de Menschern. -

Grete Buntefuß-Hölling

## Altes Oberbarzer Bergmanns-Wiegenlied.

Wie bin ich doch man klän Parzel so gut!  
Gäng forne ins Lahm, gäng forne in Tüb!  
Kännt hungern un dörschten - wenns doch mant verblieb -  
Wie groß is doch de Mutterlieb!

Susu, mei liever Engel, mei Lahm, meine Krühn,  
Mei ähnzich-bissel Alles, mei kläner Goldsuh!

Wie biste su lieblich, wie biste su gut,  
Wie sän deine Backle su zusenrut!  
ne Haar sän so glänzend, wie eitel lauter Gold  
Wie biste su lieblich, wie biste su hold!

Susu, mei liever Engel, mei Lahm, meine Krühn,  
Mei ähnzich-bissel Alles, mei kläner Goldsuh!

Sei ruhig mei Kind, es Tictad woll schlahn,  
Es nimmt dei liever Pappo aus dr Gruhb balle ahn!  
Denn muß es Kinnel hbsch mänterlich sein,  
Gähne dei Handel un Klappne hbsch ein!

Susu, mei liever Engel, mei Lahm, meine Krühn,  
Mei ähnzich-bissel Alles, mei kläner Goldsuh!

Denn huschte zum Dankel - behalts gut in Sinn!  
Trestt dein liehm Pappo de Klappstufeln hin,  
Denn wärd har sich fräs, spricht: „Dante, mei Suh,  
Kumm, kläner Schimpel, host ä Küssel zum Lüh!“

Susu, mei liever Engel, mei Lahm, meine Krühn,  
Mei ähnzich-bissel Alles, mei kläner Goldsuh!

Christohnd solls Kind ach an Lannebahn har,  
Do hänge viel bunte Dichterle drahn!  
Goldäppel, Arbeer un silberne Nis,  
Sunnichlung-Junfern\*) un Schneeweisse Nis!

Susu, mei liever Engel, mei Lahm, meine Krühn,  
Mei ähnzich-bissel Alles, mei kläner Goldsuh!

\*) Aus Homgtuchen gebadene weibliche Figuren (Mädchen und deraf).

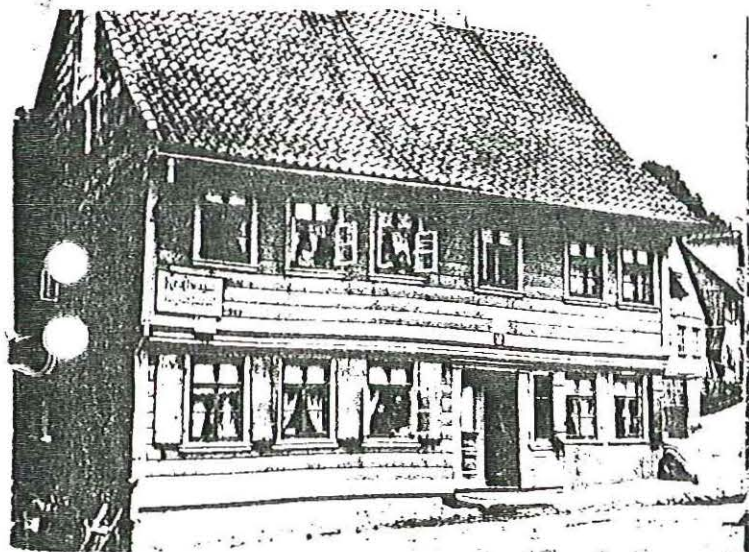
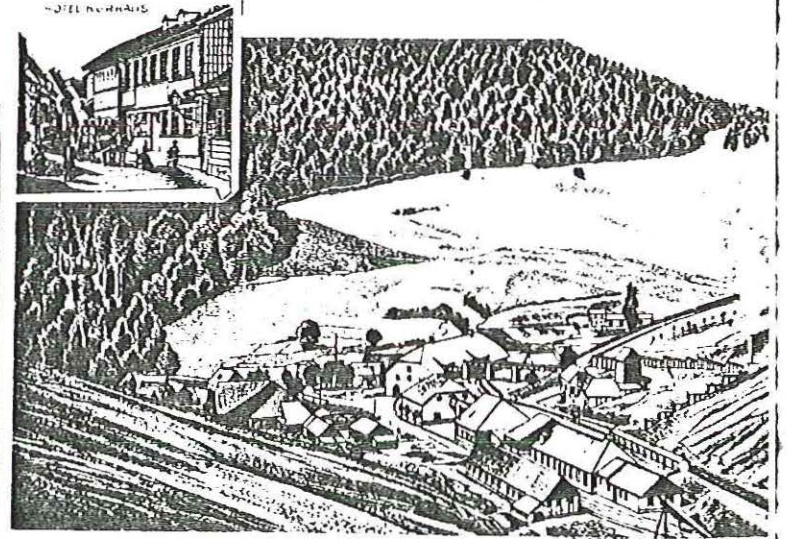
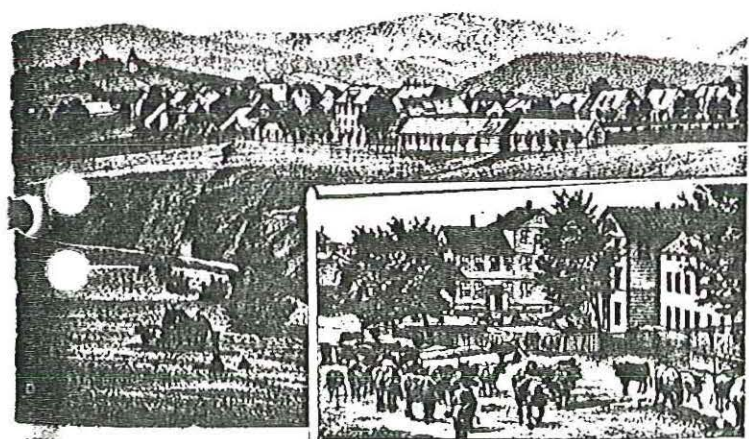
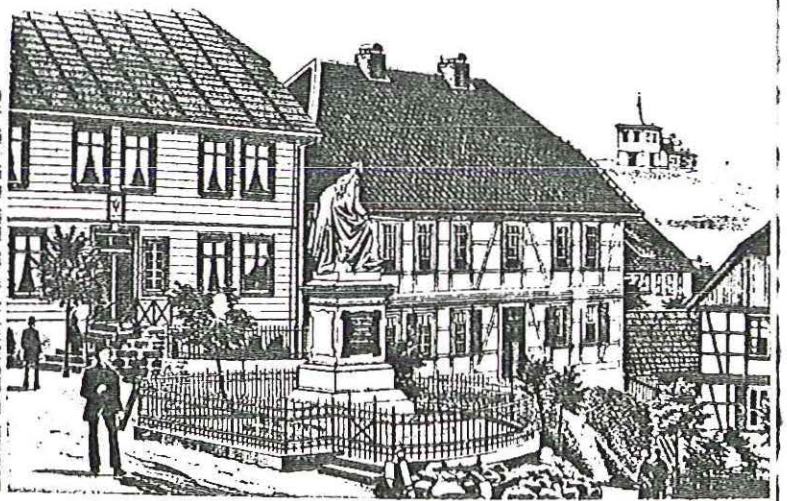
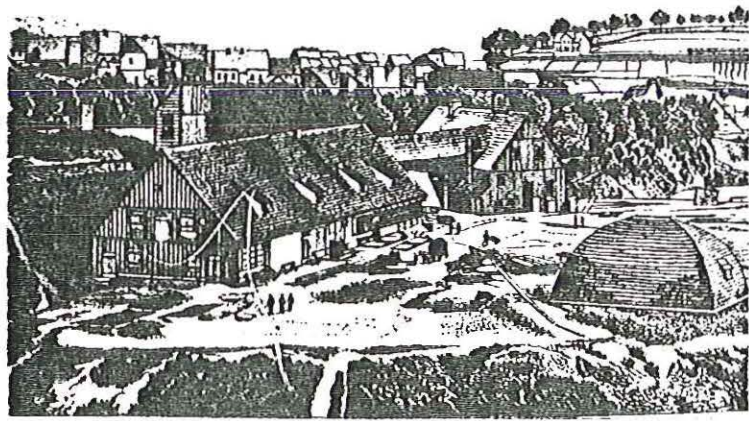


# IN DAR KARO.

Einmalig i Uffs pfundt der woffen  
Glockenpflog. Der woffen der fuis  
dewof is. In Luid zingn ob daron:  
ynsom in ind yingn mit'n Gefang  
Lüfcl in <sup>wom</sup> der Noß fingen woff.  
Um zoffn pfundt wir der daron.  
Dum jatz yidd de daron luf. In  
poffio yidd ob dem hain woff de  
daron mit d'n Lüfcl in som daron.  
Bin woffen fied mir die Gwöln woffen,  
ind der poffio yidd zum Alder.  
In dainfionwunden pife auf in finge  
wiffen woffen. Jatz yidd in wiffen  
luf. Uff (uff) uf is in  
dainfionwunden pife.

In old Antworbbewegungs.

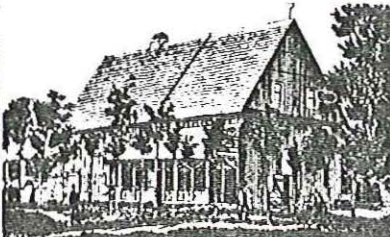
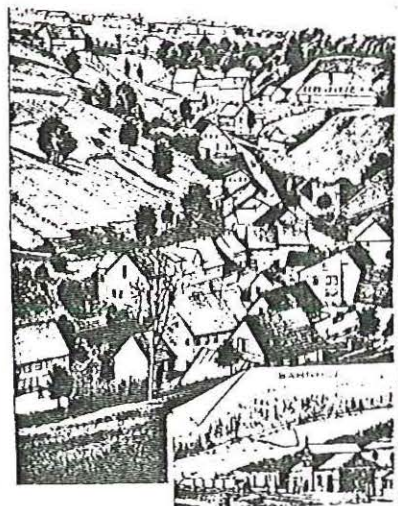
Geobrot dainfionwunden.



HOTEL SCHÜTZENHAUS



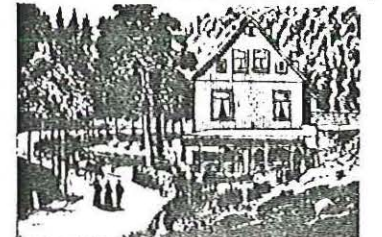
HOTEL RATHHAUS



NEUFANG



JORDANSHÖHE



## Heimot un Schprohch

In Annerschbarrich uhm off dr Heh  
Ähn Schtick dn Tuhtnbarrich rob  
Doh schtieht mit annern in dr Reh  
Es Heisel wohsich hohb.

Es is doh uhm dr schennste Flack  
Danns gitt in unnern Ort  
Glähbt mr doh gieh ich niehmohls wag  
Doh gah ich eihch mei Wort.

Ihr kennts mr glähm, es Heimotglick  
Es kimmt aus tiefstr Seehl  
Ich gah doh drauf Ähn gruhses Schtick  
Wohs ich eihch nett verheehl.

De Gehngd rundim die zeicht mr oahn  
Hie uhm biste drhemm  
In dr Walt doh kanns nischt schennres gahn  
Wuh Barrich un Tahler senn.

Du Annerschbarrich uhm ihwern Tohl  
Ähn schienes Schtickl Ahrd  
Ich griehß dich ande tausendmohl  
Bist meh wie Gold mr wahr.

De Barrich un Tahler senn oallähn  
nett unnerer Heimot Pracht  
De Schprohch arsch, suh wie iche mähn  
Hot se drzu gemoacht.

Drim sohch ich suh wie ichs gelahsn  
Heit nochemohl de gleiche Bitt  
Wahrt unnere Schprohch wiese gewahsn  
Un ah de ehwerhoarzer Sitt.

Benamnt eihch als Hoarzer, wuhrer ah seid,  
Schahmt eihch nett eihrer heimotling Schprohch  
Schpracht Mudoart dosses eihch nett gereiht  
Drhemm un in jehchlicher Lohch.

Saht zu, dohs de Schprohch nett vrluhrn gitt  
Un nett in dr Eck doh vrstahbt  
Halleft mit, dosde Mudoart gans uhm schtieht  
Un de nahchste Generazichohn ihwerlahbt.

K.-H. Weidemeier  
1984

De H E I M O T

Wuh de Barrich huhch sich reckn  
Sich Tanne griehn in Himmel schtreckn  
Wuhs Woasser dorrich de Tahler schtärzt  
Wuhde net loang auf Willebert wartst  
De Vuhchel tschetschern in dr Larrich  
Wuhs Heisl schieht uhm offn Barrich  
Do wuhs nur Hols gitt un nur Sehtähn  
Do is de Heimot die ich mähn.

Wuh ich schieht offn Falsnkopp  
Guck untn tief in Tohling rob  
Wuh Hähdelbähr un Himbähr schiehn  
Wuh ah de Wullgrohsfleckle bliehn  
De Wiesn senn von Blumme bunt  
Dr Nahbl zeiht do dorrich dn Grund  
Wuh ich bin offn Barrich oallähn  
Do is de Heimot die ich mähn.

Wuh in dr Flut Forreln flitzn  
Offm Baahm Eichkatzeln sitzn  
Wuh in dr Sunn de Hummel fleicht  
Ihwer dr Wies dr Fuchs loang schleicht  
Wuh Mickn in dr Sunn rimtoanzn  
Maulwerref sich in dr Ahrd verschanzn  
Wuh mr de Walt arscheint goanz klähn  
Do is de Heimot die ich mähn.

Wuhs Sunne gitt un Eis un Schnee  
Wuhs Schturmwind gitt do auf dr Heh  
Wuhs schteuert ihwer Barrich un Tohl  
In ähn Joahr balle hunnertmohl  
Wuh Bahmer wahrn von Wind geschmissn  
Un Schtämm von Woassr waggerissn  
Wuhs Sunne gitt un ah viel Rähn  
Dos is de Heimot die ich mähn.

Wuh Barkleht in dr Ahrd gegoange  
Im Silwerarz do rauszuloange  
Wuh sich de Barkleht schwähr gequeehlt  
Un hoan de Barrich interheehlt  
Wuh heit noch Schächt und Pinge senn  
Un Woasser left dorrichn Gerenn  
Do is, ihr kennts mr warklich glähm  
De Heimot die ich immer mähn.

*K.-H. Weidemeier*

1983

## Keniges iwer Annerschbarrig.

Wänn m'r of d'r Landkart unneru Harz lieng sieht,  
Su bemerkt m'r an Punkt, wu St. Andreasberg schieht,  
Un Manniger, dar in Annerschbarrig noch nett gewasen,  
Hot mit Bewundering dos St. gelasen,  
Biß daß ne nu wur fund gethan  
Wurim mir St. vorr Annerschbarrig schiehn han.  
Doch jetzt isseß bekannt bei all'n Leiten,  
Daß die Buschtam <sup>1)</sup> han Sanct zu bedeiten.

Wie un're Stadt nu entstand  
Is dann West'n in dar Art bekannt,  
Daß sächsische Barkleit <sup>2)</sup> hier har kame  
Un Besitz von Harzer Angthum nahme.  
Sie sucht'n nog Silber un sucht'n nog Gold,  
Un wie se wos fanden — hat Käner wieder fortgewollt.  
De Wohnungsnoth wur nur balle laut,  
Zur Ebhillef wur immerzu angebaut.

Mit Bauc hul m'r sich nu draan,  
Sudaß m'r balle kunnte Baryschadt saan;  
Su warn dann a hie in frieherer Zeit  
Die Männer lauter Bark- und Hitt'nleit.  
Uewerhaupt war in dann frieheren Zeiten  
Käner in Unklaarn, wuzu har sollte schreiten,  
Als Kinn'r all, von 9 od'r 10 Jahr'n  
Do huß es änsach: „Ungefahr'n!“ <sup>3)</sup>

<sup>1)</sup> Buschtam = Buchstaben. <sup>2)</sup> Barkleit = Bergleute. <sup>3)</sup> Un-  
fahren = zur Arbeit gehen.

1°

4

Un wollte frieh'r ä Mäd'l freie,  
Su kunnt ne nie dar Entschluß gereie,  
Dänn jedes Mol thats dengt gut  
Bon wang dann gewiss'n Brut. —  
Tros saurer Arbt in Hitt und Schacht  
Sein mir Harzer mit an'r Mengschaft <sup>1)</sup> bedacht;  
Bekannt isse weit un brät  
Die alte Harzer Gemithlichkeit.

Un Mens nach woß m'r garn hot hie,  
Dos is die Lust zu d'r Musici;  
Dann gitt m'r mol dorrich unneru Sauc, <sup>2)</sup>  
Su härt m'r bei Ken Posaunekleng,  
Ke Anrer schmettet seine Trummet  
Un wieder Kener espert sich ob of d'r Fleet. <sup>3)</sup>  
Musikalisch seise All' frieh'r hie gewasen,  
W'r hot ju vielfach gehärt un gelasen,  
Daß hie in d'r frieh'rn Zeit  
'es Ombs zusamme kame de Zeit;  
De Zitter wur geschpielt, drzu geschprunge,  
Ober de Jutarr un d'zu gesunge.  
Heit natirlich in unneru Reich  
Schpielte Jeder garn die arschte Geig. —

Als Curort is nu Annerschbarrig a bekannt  
Weit nauß iweru deitsch'n Land.  
Un su balle wie von unneru Barring <sup>4)</sup>  
D'r Schnee wack is, un es singe de Larring <sup>5)</sup>,  
Su kimmt dann nu a die Zeit  
Wu Krämbde kumme von nah un weit.  
Ja Mannig'r wär gewiß all' v'rgass'n  
Wänn'r nett wär in un'rer Luft gewai'n;

<sup>1)</sup> Mengschaft = Eigenschaft. <sup>2)</sup> Unneru Sauc = Un're  
Stadt. <sup>3)</sup> Fleet = Flöte. <sup>4)</sup> Barring = Berge. Larring =  
Berchen.

# Erzählungen vom Oberharz

in Oberharzer Mundart.

Von

Louis Kühnhold

in St. Andreasberg.

5

Un fast All'n gitt's dengt nahnt  
Wänn die Ohrszeit sie wied'r mahnt,  
Un Mannig'r dänkt späeter dann zurüch  
Un Annerschbarrig mit inning Glic.  
Un woffes is, wos Jed'n hie ju heilt  
Un wurim es Jed'n hie ju gut gefellt,  
Dos is Mens bekannt weit un brät:  
Die alte Harzer Gemithlichkeit.

Daß gemithlich un lustig sein de Zeit,  
Dos triift m'r hauptsächlich bei Wint'rschzeit;  
Fast jed'n Sunntig, dan Gott lett erscheine,  
Hot ä od'r wull a mehre Vereine  
V'rgnigtes Zusammesein oder Ball —  
Gemithlichkeit herrscht immer iwerall!  
Drim hot a d'r Winter seine gute Zeit  
Un hattes all in alter Zeit;  
Dänn wos hette es Saam <sup>1)</sup> wull vor an Warth  
Vor die in Feierschluth oder in tiefer Ard,  
Wänn nett mannig Mol äne Zeit tret ein,  
Wus häßt: „Heit gitt's nong Verein!“

Wänn unre Vorfahr'n jetzt kännt'n Annerschbarrig  
beschane,

Su wirnse ihr'n Aug nett traue,  
Sie schänden gewiß drauß'n of d'r Flur  
Un ruft'n: „Wie schiegt de Kultur!“  
Dänn äne Eisenbahn un Alles, wos m'r han gekricht,  
Schroß'ubelächting, beinah elektrisch Licht,  
Wasserleitung, als Schus beim Feier  
Gobs do nett, a käne Cummenalschreier, —  
Nu wie gesat, mit an Wort:  
„Les hebt sich Alles hie in Ort!“

<sup>1)</sup> Saam = Leben.

Un daß nu hie nisch Schlachtes geschicht  
Un're Gemarkta beim Dänkmol zur Wach mit schieht;  
Wännse schpred, ruftte se gewiß All'n zu:  
„Lott' ju mei Annerschbarrig in Ruh!“  
Doch troz dann muß Jeder Tog un Nacht  
Salwer mit halt'n treie Nacht,  
Domit nett eh'r m'r sich versieht  
Wos Annerscht of Tagesordnung schieht;  
Dänn wos m'r gearbt von unneru Alt'n,  
Dos wolln m'r farner a behalt'n;  
Zu jeder Zeit, wu es a sei,  
Schtet's hanneln mit ächter Harzer Trei; <sup>1)</sup>  
Dänn Tret und Nachtschaffenheit  
Bleibt schtet's des Harzerisch Eh'runkläd. <sup>2)</sup>

zum Fahren der Bergwerke

in den Schächten

# angewendeten Maschinen,

V o r w o r t.

Fahrkünste.

oder

die sogenannten

Nach

Delvaux de Fenffe

und andern Hülfsmitteln bearbeitet

von

Carl Hartmann.

Mit 4 lithographirten Tafeln.



Quedlinburg und Leipzig.

Druck und Verlag von Gottfr. Basse.

- 1846.

Eine sehr wichtige Tagesfrage beim Bergbau sind neuerlich die Fahrkünste geworden, die besonders seit Jahren zu Clausthal und St. Andreasberg am Oberharze Anwendung gefunden und bereits einen gewissen Ruf erlangt haben.

Es muß daher dem bergmännischen Publikum lieb sein, eine genaue Beschreibung der bis jetzt bekannten Fahrkünste in die Hände zu bekommen. Wir legen dieser Arbeit eine kleine Schrift zum Grunde, welche kürzlich unter folgendem Titel erschien: „Mémoire sur les machines employés à monter et à descendre les ouvriers des mines, par M. A. Delvaux de Fenffe, ingénieur civil des mines, 1845.“ — Diese Schrift ist ein besonderer Abdruck aus dem 4. Bande der „Annales des travaux publics de Belgique“, und wurde sogleich nach ihrem Erscheinen von dem rühmlichst bekannten Herrn Verfasser mitgetheilt und in meiner berg- und hüttenmännischen Zeitung vom letzten Quartal des vorhergehenden Jahres übersezt. — Ich gebe sie hier vervollständigt und mit größeren Abbildungen versehen wieder und füge noch die Beschreibung der Fahrkunst des Herrn Warocqué aus dem letzten Bande des Handbuchs der Bergbaukunst von Combes hinzu.

Herr Delvaux de Fenffe hat den Harz und seine großartigen Bergwerke wiederholt besucht, und kann mit vollem Rechte dem bergmännischen Publikum als unparteiischer und genauer Beobachter empfohlen werden. Die Angaben über Anlagekosten,

Tragfähigkeit der verschiedenen Materialien, Gewichtsverhältnisse so wie alle übrigen Zahlenangaben sind aus den besten Quellen geschöpft und verdienen, bis auf einige unwesentliche Nebensachen, volles Vertrauen. Die Kostenberechnungen können indes nicht direct auf andere Localitäten Anwendung finden, weil die Preise der Baumaterialien am Harze ganz eigenthümlicher Art sind; so wird z. B. dem Bergbau alles Bau- und Schachtholz von den Forsten beinahe ganz unentgeltlich geliefert, und er hat nur die Hauer- und Fuhrlohne dafür zu bestreiten; das Eisen geben die königl. hannoverschen Eisenhütten (im Herzogthume Braunschweig finden übrigens dieselben Verhältnisse Statt zu niedrigeren als den gewöhnlichen Preisen ab ic.

Außer den Harzer Fahrkünsten, wo jetzt bereits neun in Betriebe sind, sind auch die Fahrkünste zu Przibram in Böhmen, an mehreren Orten in England und in Belgien besprochen so daß die vorliegende kleine Schrift das Wesentliche enthält was bis jetzt in Beziehung dieser nützlichen und für manchen Bergbau bereits unentbehrlichen Maschinen ausgeführt und in Vorschlag gebracht worden ist.

Weimar, im Mai 1846.

Carl Hartmann.

## Einleitung.

Die große Tiefe, welche die Oberhärzer Bergwerke jetzt erreicht haben, macht ihren Betrieb immer kostbarer und beschwerlicher.

Die Anwendung der Drahtseile bei der Förderung, die Construction der Wassersäulenmaschinen, so wie tiefe Wasserlösungsstollen haben jedoch die Bergbaukosten in neuester Zeit wesentlich vermindert. Ihre Tiefe aber, die in manchen Gruben 350 bis 400 Lachter erreicht hat, hat einen Nachtheil anderer Art herbeigeführt, nämlich es hat das Befahren so tiefer Gruben mittelst Fahrten einen sehr nachtheiligen Einfluss auf die Gesundheit der Arbeiter. Aus diesem Grunde ist auch die Bergwerksverwaltung des Oberharzes schon seit Jahren bemüht gewesen, diesem Uebelstande abzuhelfen.

Man wollte am Harz die in England, Belgien und Ungarn gebräuchliche Fahrmethode anwenden, und die Bergleute auf Sitze oder in Tonnen setzen, die mit dem Förderseil verbunden sind; es war aber unmöglich, diesen Gebrauch einzuführen, denn obgleich die Sitze eine Tragkraft von 126 Centnern haben, so empfinden doch die Härzer Bergleute einen unüberwindlichen Widerwillen, dieses Mittel zum Befahren der flachen Schächte anzuwenden.

Im Jahre 1833 bot sich eine Gelegenheit dar, einen Versuch mit einer neuen Fahrmethode anzustellen. Der tiefe Georg-Stollen hatte durch ein durchschlägig gewordenes Flügelort auch die Gruben der Zellerfelder Züge gelöst; in Folge dieses Durchschlags war ein Theil der Triebkraft, welche in dem Schachte der Grube Spiegelthal-Hoffnung angewendet wurde, disponibel geworden, und der Herr Obergeschworene Dörell zu Zellerfeld fasste daher die Idee auf, diese Kraft zum Ausfahren der Mannschaft zu benutzen. Es wurden daher an den Kunstgestängen Tritte und Handgriffe in zweckmäßigen Entfernungen von einander angebracht, so daß die Bergleute abwechselnd von einem Kunstgestänge auf das andere treten, und von den aufwärts gehenden fortwährend gehoben werden. Nachdem der Versuch mit dieser Fahrkunst oder Fahrmaschine in dem Spiegelthaler Schacht gelungen war, richtete man 7 andere vor, 6 davon in den Revieren von Glauenthal und Zellerfeld, und eine zu Andreasberg in dem, bis auf wenige Lachter, 400 Lachter tiefen Schachte der Grube Samson, dem tiefsten auf dem ganzen Harze.

Nachdem diese Maschine auch in andern Ländern bekannt geworden war, säumte man nicht, die großen Dienste, welche sie zu leisten im

Stande ist, anzuerkennen. Die mehr oder weniger veränderte Härzer Fahrkunst wurde auch in den tiefen Schächten Böhmens und Belgiens angewendet. Die polytechnische Gesellschaft von Cornwall erbat sich vor einigen Jahren Modelle, und eröffnete eine Concurrenz in Beziehung auf die geeignetsten Mittel zum bequemen Ein- und Ausfahren der Bergleute.

Am Harze hat man für diese Maschinen drei verschiedene Constructionsarten angewendet:

- 1) Nur hölzerne Gestänge, wie die Kunstgestänge.
- 2) Hölzerne Gestänge in Verbindung mit zwei Drahtseilen.
- 3) Gestänge, die nur aus zwei Drahtseilen bestehen.

Zu Przibram in Böhmen will man eine Fahrkunst vorrichten, deren Gestänge sämmtlich aus Eisenstäben bestehen.

In England will man verschiedenartige Maschinen mit hölzernen Gestängen ausführen.

In Belgien hat der Bergwerksbeamte Hr. Lambert in Mons Tritte an der Kunststange angebracht, und der Bergmann fährt aus, indem er abwechselnd von diesen Tritten auf eine seligere Fahrt tritt \*).

Herr Warocq, Director der Steinkohlenbergwerke zu Morlanwelz in Hennegau, will einen Apparat einrichten, der von der deutschen Construction etwas verschieden ist.

Wir wollen hier nicht von den Einrichtungen reden, die in Belgien vorschlagen, oder bereits ausgeführt worden sind, sondern wir wollen die Construction der verschiedenen Systeme von Fahrkünsten, ihr Gewicht, ihre Erbauungskosten und die zu ihnen erforderliche Triebkraft kennen lernen. Wir wollen diese Abhandlung mit einigen Einzelheiten über den Einfluss beschließen, welchen die Mühseligkeiten des täglichen Fahrens auf Fahrten auf die Gesundheit und Arbeitsfähigkeit des Bergmanns ausüben, und es werden diese Betrachtungen zeigen, wie sehr die Einrichtungen dieser Maschinen in tiefen Bergwerken, nicht allein im Interesse der Menschlichkeit, sondern auch im Interesse des Bergwerkshaushalts, vortheilhaft sind. Es wird dargethan werden, wie bald die Erbauungs- und Unterhaltungskosten durch die weit größere Arbeitsfähigkeit der Bergleute, wenn sie die Mühseligkeiten des Ausfahrens auf Fahrten nicht haben, ersetzt werden.

## Erstes Capitel.

Von den am Harze angewendeten Fahrkünsten \*\*).

### §. 1. Erstes System. Fahrkunst mit bloß hölzernem Gestänge.

Die Kunstgestänge liegen gewöhnlich zu entfernt von einander, als daß

\*) In England und Belgien besteht das Kunstgestänge nur aus einer einzigen Stange, weshalb dort Fahrkünste mit doppelten Gestängen nicht angewendet werden können. Die Fahrennden müssen daher stets von dem beweglichen Tritte auf die Sprosse einer Fahrt treten, und dieses ist ein großer Nachtheil für die Fahrennden.

\*\*\*) Einige von den Bemerkungen über die Härzer Fahrkünste sind aus dem

während ihrer Bewegung ein Bergmann leicht von der einen zur andern gelangen könnte. Man nähert sie einander bis auf 28 Zoll, und construirt sie sehr fest aus 4 Lachter langen, 6 Zoll breiten und 4 Zoll dicken Holzstücken. Zwei von diesen Stücken bilden ein Gestänge; die Verbindung findet mittelst Verzahnung Statt, welche nur eine Breite von 7 Zoll und eine Stärke von 6 Zoll läßt. Die Verbindung zweier auf einander folgender Stücke findet in der Mitte des andern Theils von dem Gestänge Statt, und sie ist durch zwei 20 Zoll lange eiserne Stangen verstärkt, welche eingelassen und durch zwei Bolzen befestigt worden sind.

Der Spiegelthaler Richtsacht ist 96 Lachter bis zum tiefen Georgs-Stollen tief. Man hat seine Teufe in 22 Abschnitte getheilt; indem man den Lauf der Kunststangen berücksichtigte, hat man sie so angebracht, daß sie den verschiedenen Strecken, welche in diesem Schachte auslaufen, entsprechen, und man hat in jeder Abtheilung eine Bretterbühne, und an den Gestängen eine Art Tritte d, d, Fig. 1 (Taf. I.) angebracht, welche mittelst gekrümmter eiserner Bügel an den Gestängen befestigt sind. Diese Tritte sind auf solche Weise vertheilt, daß die der beiden Gestänge stets in gleicher Höhe sind, wenn die Gestänge die Enden ihres Hubes erreicht haben, der gewöhnlich 48 Zoll beträgt. Eben so hat man an den Gestängen auch Griffe F, F, angebracht, die den Tritten entsprechen, und in einer solchen Höhe, daß sie ein Mensch von mittlerem Wuchse leicht erreichen und fassen kann, wenn er auf den Tritten steht. Diese letzteren, so wie die Griffe, sind auf derselben Seite der Kunststange, in der ganzen Höhe von einer Ruhebühne zu andern; allein bei der folgenden sind sie auf der entgegengesetzten Seite angebracht.

Aus Vorsicht hat man zwischen beide Gestänge eine gewöhnliche Fahrt angebracht, worauf sich der etwa irre werdende Anfänger leicht zurückziehen, oder beim unvermutheten Stillstande des Gezeuges überhaupt auf alte gewohnte Weise weiter begeben könnte.

Auch ward die Zwischenlegung der Fahrt noch aus dem Grunde für nöthig erachtet, damit eine Mannsbreite zwischen den Tritten angemessenen Raum finde und Quetschungen nicht leicht erfolgen möchten.

Damit endlich die Stangen in dem Schacht nicht schwanken, hat man in zweckmäßigen Entfernungen Walzen von Fichtenholz g, g, angebracht, die an ihren Enden mit gußeisernen Rändern von  $\frac{1}{2}$  Zoll Stärke versehen sind. Diese Walzen befinden sich auf der entgegengesetzten Seite von den Tritten, sind 10 Zoll lang und haben 12 Zoll im Durchmesser. Um Unglücksfälle zu vermeiden, wenn das Gestänge zerisse, hat man in dem Schacht

10. Bande der zweiten Reihe von Karsten's Archiv entnommen, allein der größte Theil der Mittheilungen über den Harz ist auf zwei Reisen nach den Berg- und Hüttenwerken jenes Gebirges in den Jahren 1840 und 1842 gesammelt worden. Herr Delbaur verdankt sie der Güte der Herren Bergbeamten, und besonders des Herrn Oberberggraths Albert, Director der königl. händl. verschen Berg- und Hüttenwerke, und des Herrn Maschinen-Directors Zerdan zu Clausthal.

5 Fangbänke angebracht, welche das Gestänge dann aufnehmen oder es vielmehr nicht über die Hubhöhe von 48 Zoll niederlassen.

Nachdem man sich drei Jahre hindurch vollkommen von der Anwendbarkeit und Zweckmäßigkeit der Fahrkunst überzeugt hatte, wurde eine ähnliche im Jahre 1835 in dem 340 Lachter tiefen Herzog Georg Wilhelm Schacht auf dem Burgstädter Zuge zu Clausthal, auf 200 Lachter vom Tage nieder, jedoch mit dem Unterschiede vorgerichtet, daß bei solchem domzlägigen, nahe 70° fallenden Schachte distanzweise 5, 8 bis 12 Lachter auf der Kunst, und dann wieder 5 bis 10 Lachter auf gewöhnlichen, von dem Gestänge seitwärts stehenden Fahrten gefahren wird, wodurch die Belastung des Gezeuges geflissentlich getheilt, Erkältungen vermieden und Gefahren des Tieffallens möglichst beseitigt worden. Hiermit wurde nun in einem der tiefsten Schächte des Harzes Hülfe geschafft, und das Schachtsteigen vorläufig zur Hälfte vermindert.

Später hat man eine Maschine derselben Art in dem Schacht der Grube Charlotte vorgerichtet.

### S. 2. Zweites System. Fahrkunst von gemischter Construction, mit hölzernen Gestängen und zwei Drahtseilen.

Die bloß aus Holz bestehenden Gestänge in dem Spiegelthaler und Wilhelmer Schacht haben den Nachtheil, sehr schwer zu sein, indem 100 Lachter 80 — 90 Centner wiegen.

In dem Schreibfeder Schacht zu Zellerfeld, welcher ein Fallen von 65 Grad hat, und in welchem die Gestänge der Fahrkunst nöthigenfalls auch zur Wasserhaltung dienen müssen, hat man eine leichtere Construction angewendet. Die Zusammensetzung der Stangen ist dieselbe, wie vorhergehend beschrieben, nur sind sie nicht von beschlagenem Holze, sondern von den am Oberharze gewöhnlichen 5 Lachter langen, sehr zähen Splintkunststangen gefertigt, denen man die haltbare Vorkenseite gelassen hat. Sie sind ebenfalls 1 Zoll tief mit einander verklümmert, aber der Länge nach auf ihren innern Kernseiten mit 2 Nuthen für zwei aufzunehmende Stränge Drahtseil (Fig. 2, Taf. I.) in 12 Drähten versehen. Diese Gestänge haben eine bedeutende Festigkeit und wiegen etwa nur 50 Centner die 100 Lachter.

Zur Verbindung der beiden Theile einer Stange, oder der eisernen Schienen mit den verschiedenen Stangen, hat man nicht, wie auf der Grube Ring und Silbersehnur, Bolzen angewendet, sondern eiserne Ziehringe, welche die Stange umgeben, und deren Enden durch Bolzen vereinigt sind. Dieselbe Einrichtung hat man auch zur Verbindung der Tritte mit dem Gestänge angewendet; jedoch sind Bolzen, welche durch die Gestänge gehen, vorzuziehen, und man hat sich ihrer bei der Fahrkunst der Grube Neuer Thurm Rosenhof bedient, die im Jahre 1821 mit großer Sorgfalt erbaut worden ist.

Bei der Fahrkunst im Schreibfeder-Schachte sind die Tritte auf die gewöhnliche Weise mit eisernen Klammern und mit Bolzen befestigt, und